



Merestä nousevia mahdollisuuksia kestävästi ja vieraanvaraisesti

19.6.2024



Pohjanmaan
matkailun
tiekartta 2030



Euroopan maaseudun
kehittämisen maatalousrahasto:
Eurooppa investoi maaseutualueisiin



Elinkeino-, liikenne- ja
ympäristökeskus




HANKE

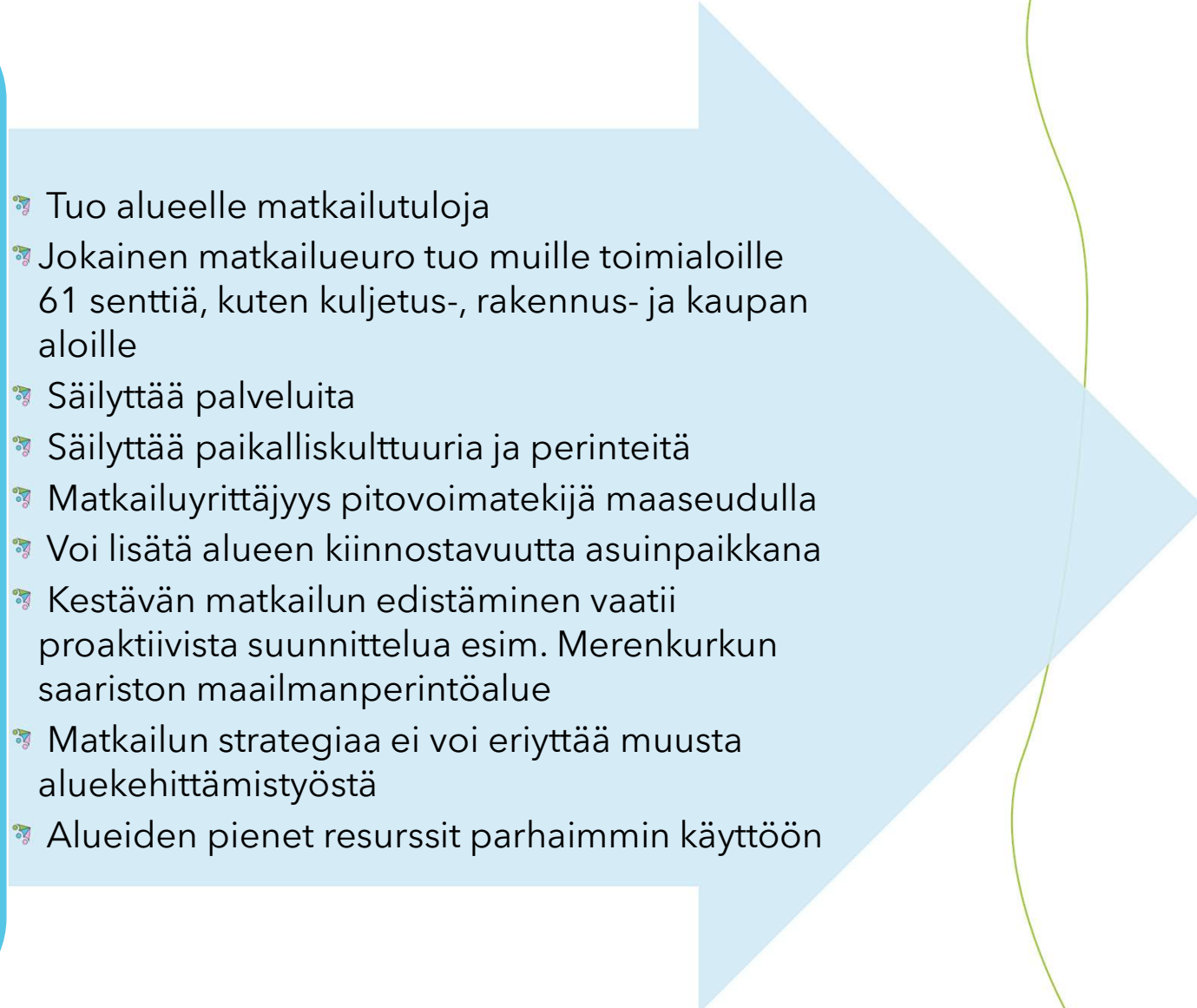

Lähtötilanne tiekartalle

- Pohjanmaan matkailu on monipuolista ja siihen kuuluu monenlaisia toimijoita ja siksi on hyvä löytää yhteinen tahtotila matkailun kehittämiseen, jotta pienet resurssit saadaan hyödynnettyä tehokkaasti
- Tarve koostaa maakunnan matkailun kehittämisen tavoitteet ja strategiset teemat ohjausdokumentiksi, jota voivat hyödyntää:
 - ✓ Visit-organisaatiot
 - ✓ Matkailuyritykset ja -toimijat
 - ✓ Rahoittajat
 - ✓ Kehittämisenorganisaatiot
 - ✓ Kunnat ja julkiset organisaatiot
 - ✓ Muut matkailun kehittämisessä mukana olevat





Matkailun strateginen kehittäminen on tärkeää, koska matkailu:

- 🍷 Tuo alueelle matkailutuloja
 - 🍷 Jokainen matkailueuro tuo muille toimialoille 61 senttiä, kuten kuljetus-, rakennus- ja kaupan aloille
 - 🍷 Säilyttää palveluita
 - 🍷 Säilyttää paikalliskulttuuria ja perinteitä
 - 🍷 Matkailuyrittäjyys pitovoimatekijä maaseudulla
 - 🍷 Voi lisätä alueen kiinnostavuutta asuinpaikkana
 - 🍷 Kestävän matkailun edistäminen vaatii proaktiivista suunnittelua esim. Merenkurkun saariston maailmanperintöalue
 - 🍷 Matkailun strategiaa ei voi eriyttää muusta aluekehittämistyöstä
 - 🍷 Alueiden pienet resurssit parhaimmin käyttöön
- 
- 

Näin tiekartta tehtiin

- Tiekartta tehtiin 1.2.2023-31.10.2024 aikana Svenska handelshögskolanin projektina, joka sai rahoituksen Ely-keskuksen Euroopan maaseudun kehittämisen maatalousrahastosta: Eurooppa investoi maaseutualueisiin.
- Tiekartta -projektin ohjausryhmässä olivat mukana edustajat Visit Vaasa, KPO mara-toimiala, Matkailu/Pietarsaari, Dynamo Närpes, Wasaline, ELY-keskus, Luontopalvelut/ Metsähallitus ja Kristinestad Näringslivscentral.
- Tiekartan tekeminen sisälsi laajan tiedonkeruun tilastoja, raportteja, haastatteluja, kyselyt matkailuyrityksille ja sidosryhmille, yritysworkshopit ja monia keskustelutilaisuuksia eri toimijoiden kanssa. Kerätyn tiedon pohjalta rakennettiin tiekartan visio, tavoitteet ja strategiset kehittämisteemat.
- Tärkein tavoite tiekartan koostamisessa oli saada matkailuyrittäjien ja -toimijoiden ääni kuuluviin, jotta dokumentti kuvaisi mahdollisimman hyvin maakunnan yhteistä tahtotilaa matkailun kehittämisessä



Euroopan maaseudun
kehittämisen maatalousrahasto:
Eurooppa investoi maaseutualueisiin



Nykytila-analyysi

- Yrityskysely
- Maakunnan sidosryhmät -kysely
- Asiantuntijahaastattelut
- Trendit, matkailuraportit ja data

2-7/2023

Tiekartan koostaminen
Matkailukehittäjien keskustelutilaisuus
Alueelliset yritysworkshopit
Kulttuurimatkailun verkostotilaisuus

8-12/2023

Tiekartan koostaminen
Strategisten teemojen valinta
Tiekartta kommentoitavaksi toimijoille
Matkailufoorumi
Tiekartan julkaisu

1-8/2024

Datan kerääminen ja tapahtumat



Yritysworkshopit
✓ 3 alueella
✓ 31 osallistujaa

Matkailun
data



Strategiat ja raportit



Asiantuntijahaastattelut
✓ 10 hlö

Matkailukehittäjien
workshop
✓ 7 osallistujaa

Trendit

E-lomake:
Maakunnan
sidosryhmä -kysely
✓ 49 vastausta

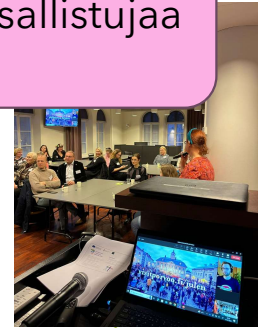
E-lomake:
Yrityskysely
✓ 47 vastausta



Matkailufoorumi
✓ 39 osallistujaa



Kulttuurimatkailun
verkostoitumistapahtu
ma "Julkafe"
✓ 26 osallistujaa



Matkailun asema maakunnassa

NYKYTILA-ANALYYSI

Alueellisen matkailutilinpidon avainluvut 2019–2021

	Matkailun kokonais- kysyntä, milj EUR			Matkailun osuus bkt:sta			Matkailutoimi- alojen työllisyys, henkilöitä		
	2019	2020	2021*	2019	2020	2021*	2019	2020	2021*
Koko maa	16 260	10 145	11 471	2,7 %	1,4 %	1,6 %	154 100	131 400	133 400
Uusimaa	8 266	3 442	3 725	3,0 %	0,7 %	0,7 %	59 850	49 100	49 150
Pirkanmaa	917	732	943	1,9 %	1,3 %	1,6 %	14 250	11 850	12 200
Varsinais- Suomi	905	764	895	2,2 %	1,7 %	1,9 %	13 000	11 450	11 900
Lappi	1 130	855	838	7,7 %	5,7 %	5,6 %	7 100	6 350	6 400
Pohjois- Pohjanmaa	681	602	714	2,0 %	1,6 %	1,7 %	8 150	7 750	8 000
Keski-Suomi	494	454	525	2,2 %	2,0 %	2,1 %	5 550	4 750	4 850
Etelä-Savo	397	398	457	3,9 %	3,8 %	4,7 %	3 100	2 750	2 800
Pohjois-Savo	434	388	452	2,2 %	1,6 %	1,8 %	5 250	4 250	4 350
Päijät-Häme	301	303	375	2,0 %	1,9 %	2,3 %	4 550	3 950	4 100
Pohjois-Karjala	288	293	314	2,4 %	2,5 %	2,5 %	3 550	3 200	3 250
Kanta-Häme	238	224	302	1,6 %	1,4 %	1,9 %	3 700	3 250	3 350
Etelä- Pohjanmaa	291	252	293	1,9 %	1,4 %	1,5 %	3 150	3 050	3 100
Satakunta	245	251	290	1,3 %	1,2 %	1,3 %	4 350	3 800	3 900
Etelä-Karjala	475	282	282	3,2 %	2,4 %	2,5 %	3 150	2 800	2 900
Ahvenanmaa	420	191	267	20,8 %	8,0 %	9,2 %	3 950	3 600	3 300
Kymenlaakso	269	241	260	1,6 %	1,5 %	1,7 %	3 850	3 500	3 650
Kainuu	228	233	233	3,9 %	3,9 %	4,2 %	1 900	1 700	1 750
Pohjanmaa	200	170	219	1,3 %	1,0 %	1,1 %	4 500	3 200	3 300
Keski- Pohjanmaa	82	69	89	1,4 %	1,0 %	1,3 %	1 200	1 100	1 100

* vuoden 2021 osalta ennakkotieto

Pohjanmaan suurin toimiala on teollisuus

- Koko maan elinkeinorakenteeseen verrattuna tuotanto painottuu erityisesti teollisuuteen ja alkutuotantoon

Matkailutilinpidon lukuja Pohjanmaalla 2019 (ennen pandemiaa)

- **Matkailun kokonaiskysyntä= 200 milj. €**
- *Matkailukysyntä= matkailijoiden tuotteisiin ja palveluihin käyttämä Suomeen jäävä rahamäärä.*
- **Matkailun osuus bkt:sta= 1,3%**
- *Matkailun merkitystä maakunnan taloudelle kuvaa se, kuinka suuri osa maakunnan tuotoksesta (tuotettujen tuotteiden tai palveluiden arvo) ja arvonlisästä aiheutuu matkailukysynnästä.*
- **Matkailussa työskenteli 4500 hlöä**

Lähteet: Pohjanmaan liitto: Pohjanmaa lukuina, TEM: Alueellinen matkailutilinpito



Vaasan seutu 2022

NYKYTILA-ANALYYSI

YÖPYMISET

Yhteensä 355 000 +16%
Kotimaiset 291 000 +2%
Ulkomaiset 64 100 + 198%

SAAPUNEET

Yhteensä 201 000 +23%
Kotimaiset 172 000 +12%
Ulkomaiset 28 600 +201%

%-muutos vuoteen 2021

TOP3

SVE 24 800 +296 %
PL 7000 +928%
GER 6000 +120%

TOP3

SVE 12 700 +278%
GER 3000 +166%
NO 1500 +259%

MAJOITUSMYYNTI

20 milj. € +43 %
Koko majoitusmyynti 21,5milj.
Rekisteröity 20milj. +
rekisteröimätön (Airbnb ja
Vrbo) 1,5milj.

Keskihinnat

Yöpyminen 56,20€ +10,60€
Huone 99,50€ +8,00€
RevPAR 45,80€ +11,40€

KAPASITEETTI

Majoitusliikkeet 17 -1%
Huoneet 1200 +4%
Vuoteet 2300 +5%



Vapaa-ajan matkailijat viettivät 208 000 yötä (+7,6 %) ja business-matkailijat 147 000 yötä (+29,6 %).

Matkailijoiden vierailun kesto keskimäärin kotimaiset 1,7 yötä (-0,16) ja ulkomaiset 2,2 yötä (-0,03).

Lähde: Visitory.io

Pietarsaaren seutu 2022

NYKYTILA-ANALYYSI

YÖPYMISET

Yhteensä 53 100 +13%
Kotimaiset 43 300 +11%
Ulkomaiset 9800 + 24%

SAAPUNEET

Yhteensä 27 400 +1%
Kotimaiset 23 600 +2%
Ulkomaiset 3900 -2%

TOP3

SVE 2000 +219 %
GER 1300 +154%
EST 710 +5%

TOP3

SVE 810 +186%
GER 660 +254%
EST 220 -36%

MAJOITUSMYYNTI

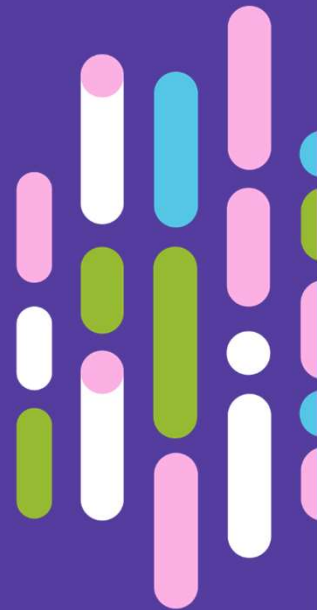
4,2 milj. € +35%

Keskihinnat

Yöpyminen 78€ +12,70€
Huone 102,30€ +8,50€
RevPAR 40,70€ +10,70€

KAPASITEETTI

Majoitusliikkeet 8,9 -3%
Huoneet 270 -3%
Vuoteet 500 -4%



%-muutos vuoteen 2021

Vapaa-ajan matkailijat viettivät 29 700 yötä (+9,2 %) ja business-matkailijat 23 400 yötä (+18,4 %).

Matkailijoiden vierailun kesto keskimäärin kotimaiset 1,8 yötä (+0,15%) ja ulkomaiset 2,5 yötä (+0,53%).

Lähde: Visitory.io

Yhteenvetoa matkailijoista

- Vaasan seudun ja Pietarsaaren seudun saapuneiden matkailijoiden määrässä samat prosentit: 86% kotimaisia ja 14% ulkomaisia matkailijoita
- Eniten saapuneita ulkomaan matkailijoita Ruotsista (13 500 saapumista), toiseksi eniten Saksasta
- Tilastoissa näkyvät selkeästi teollisuuden rakennusmiehet Puolasta ja Virosta
- Matkan tarkoitus Pohjanmaalla: Työmatkat 40% ja vapaa-ajanmatkat 60%



Pohjanmaan matkailun
yhteiset resurssit ja
vahvuudet
matkailualueena

- Meri & saaristo
- Merenkurkun saariston maailmanperintöalue
- Laivayhteys Ruotsiin
- Puutalokaupunkimiljööt
- Rikas kulttuuri- ja tapahtumatarjonta
- Suomen isoin huvipuisto naapurissa
- Elävä maaseutu
- Monikulttuurinen ja -kielinen
- Vahva yrittäjyyshenki
- Innovaatiivinen & kansainvälinen elinkeinoelämä
- Majoitusinfra
- Hyvät liikenneyhteydet

Alueelliset yritysworkshopit (2023)

- 👤 Töitä tehtävä sesongin pidentämiseksi, mielenkiintoinen tarjonta vetää muillakin sesongeilla
- 👤 Yrittäjät toivovat lisää B2B-kohtaamisia-tarvitaan joku, joka törmäyttää toimijat
- 👤 Suosittelumarkkinointia pitää edistää paikallisesti ja Pohjanmaalla laajemminkin
- 👤 Toiveena "Yhden luukun taktiikka", että laajemman alueen matkailutarjonta olisi ostettavissa yhdestä paikasta
- 👤 Pienet toimijat, yhteistyö on elinehto
- 👤 Matkailuorganisaatioilta toivotaan satsauksia kotimaan markkinoihin - siellä vielä potentiaalia

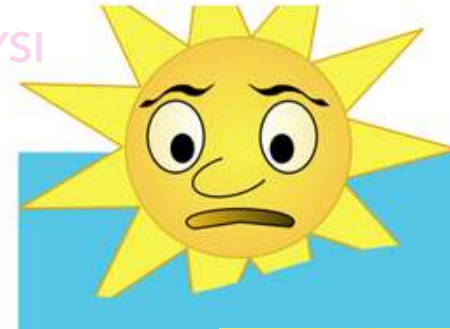
NYKYTILA-ANALYYSI

Trendit



- Ilmaston lämpeneminen, "Coolcation"
- Covid 19: Matkailualan työvoimapula
- Digitalisaatiot: Haasteet osaamisessa, mahdollisuudet markkinoinnissa ja asiakasymmärryksessä
- Kiinnostus vastuullisiin matkailupalveluihin
- Hyvinvointipalveluiden kysyntä: Liikunta- ja mielenterveyden lomat
- Kiinnostus persoonallisiin ja autenttisiin elämyksiin matkalla
- Balanssi teknologian ja "oikean" asiakaspalvelun välillä
- Moninaisuuden huomioiminen
- Taloudellinen ja poliittinen epävarmuus

NYKYTILA-ANALYYSI



 **CHAOS**



Mahdollisuudet

"Joka vuosi merestä nousee matkailulle uutta maata ja mahdollisuuksia, joita tuotteistetaan tasokkaasti ja käytetään kestävästi."

(maakunnan sidosryhmät kysely 2023)

Liikunta- ja
aktiviteettimatkailu

Ilmastoturistit
"Coolcation"

Suomen USP:ien
hyödyntäminen

Lähiruoka

Tarinallistaminen,
palvelumuotoilu

Liikematkailun kasvu

Näkyvyys
digitaalisissa
kanavissa ja some-
yhteisöissä

Slow travel
(juna)

Maaseutumatkailu

Virtuaalinen
matkailu

Alueen
eksoottisuus/
tuntemattomuus

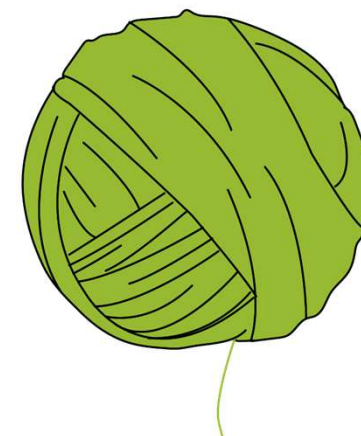
Autenttisuus

Kestävä matkailu kaiken kehittämisen vihreä lanka

- 🚩 Pohjanmaan matkailun tiekartta 2030 perustuu YK:n Agenda 2030 -ohjelman kestävän kehityksen tavoitteisiin.



Tavoiteikonit: ykliitto.fi/kestava-kehitys

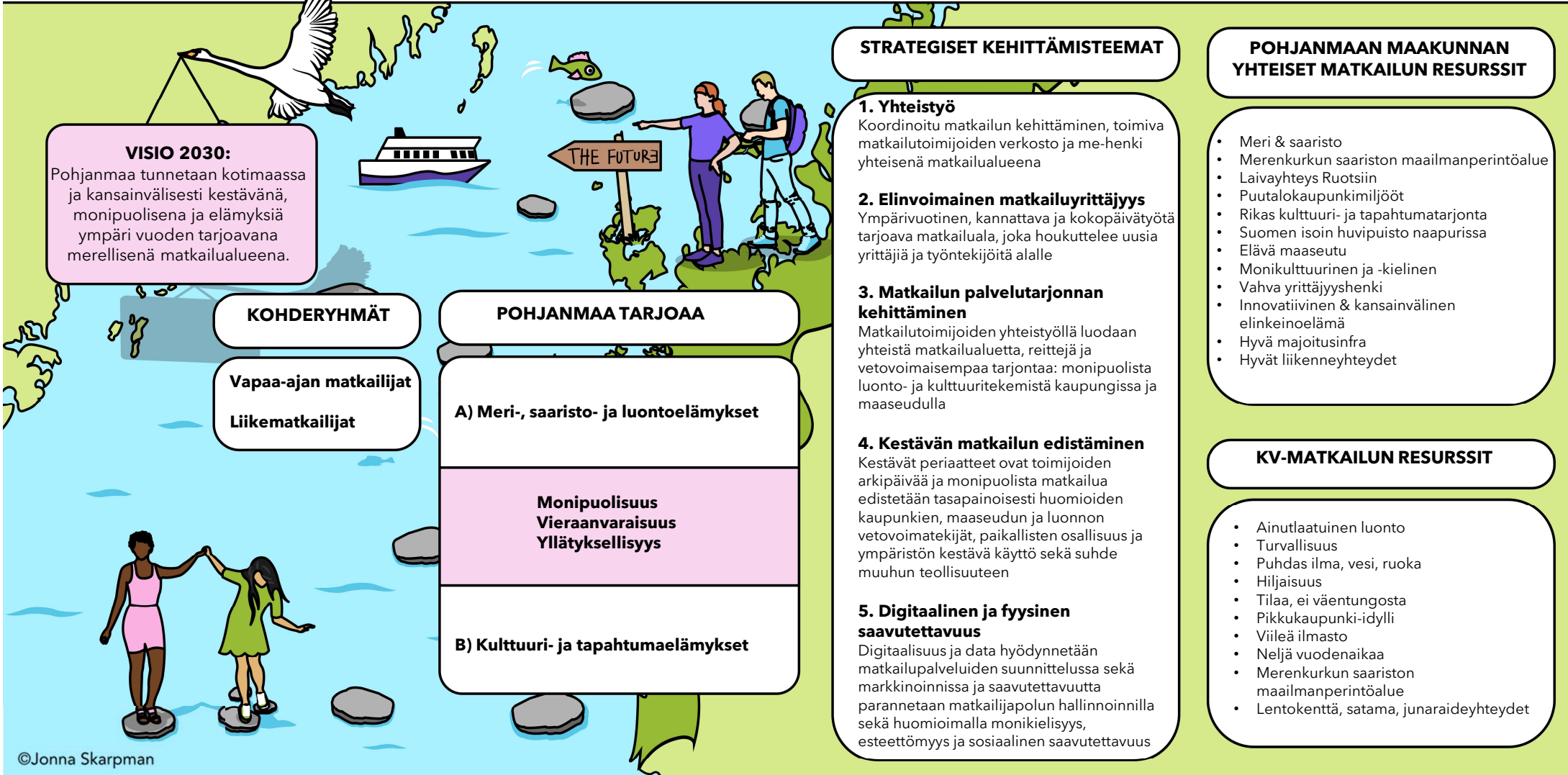




Pohjanmaan matkailun tiekartta 2030

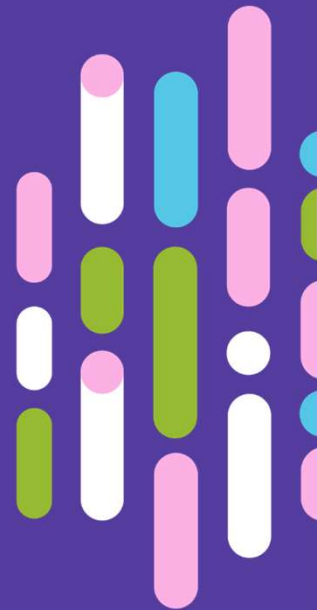
Pohjanmaan matkailun tiekartta 2030

- 🏡 **Näyttää suunnan** maakunnan yhteiselle matkailukehittämiselle tuleviksi vuosiksi
- 🏡 Kuvaa Pohjanmaan matkailutoimijoiden, visit-organisaatioiden, matkailuyrittäjien, elinkeinonkehittämisorganisaatioiden ja muiden tiekartan tekemiseen osallistuneiden tahojen **yhteisen tahtotilan** matkailun edistämiseksi maakunnassa
- 🏡 Sisältää **toimenpide-ehdotuksia**, joita maakunnan alueet voivat toteuttaa yhteistyössä matkailun kehittämiseksi
- 🏡 Pohjautuu **kansalliseen matkailustrategiaan** ja pyrkii toimenpiteiden kautta edistämään YK:n Agenda 2030 **kestävän kehityksen tavoitteiden** saavuttamista.



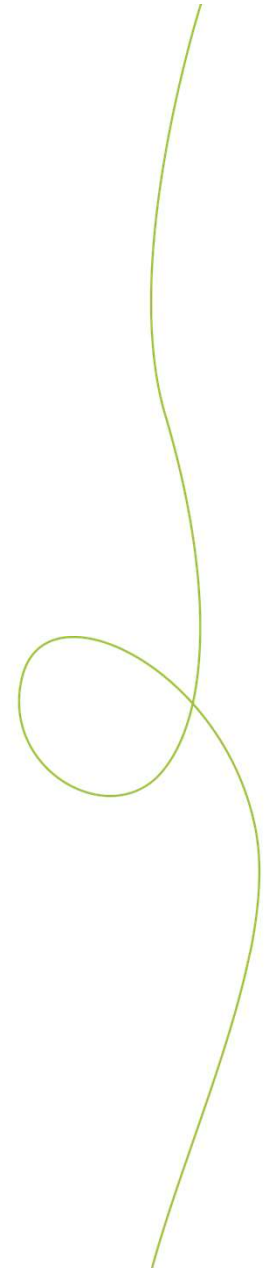
Pohjanmaa matkailun visio 2030:

” Pohjanmaa tunnetaan kotimaassa ja kansainvälisesti kestäväenä, monipuolisena ja elämyksiä ympäri vuoden tarjoavana merellisenä matkailualueena. ”

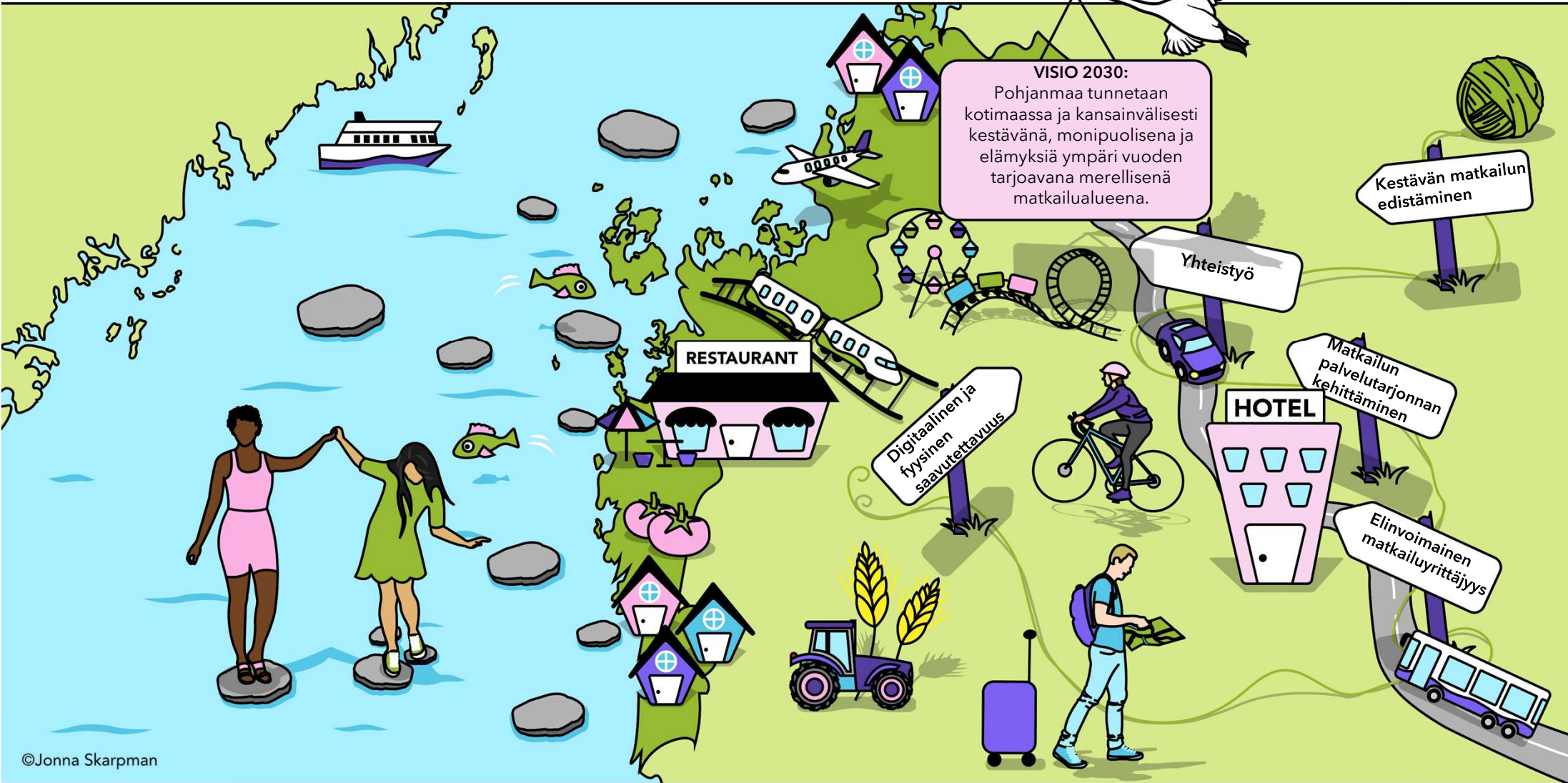


Pohjanmaan matkailun tiekartan strategiset kehittämisteemat

- 🎉 Yhteistyö
- 🎉 Elinvoimainen matkailuyrittäjyys
- 🎉 Matkailun palvelutarjonnan kehittäminen
- 🎉 Kestävän matkailun edistäminen
- 🎉 Digitaalinen ja fyysinen saavutettavuus



Merestä nousevia mahdollisuuksia kestävästi ja vieraanvaraisesti



Yhteistyö

Tavoite:

Koordinoitu matkailun kehittäminen, toimiva matkailutoimijoiden verkosto me-henki yhteisenä matkailualueena

Agenda 8: Ihmisarvoista työtä ja talouskasvua

- Matkailun monipuolistuminen
- Lisää työpaikkoja
- Myönteisiä sosioekonomisia vaikutuksia

Agenda 13: Ilmastotekoja

- Pohjalainen matkailukenttä yhteistyössä mukana ilmastotalkoissa

Ehdotukset toimenpiteiksi:

- 🍷 Aloitetaan maakunnan matkailun koordinointi
- 🍷 Brändätään matkailualueetta, kirkastetaan vetovoimatekijöitä ja löydetään alueen kilpailuetu
- 🍷 Edistetään laajaa yhteistyötä ja dialogia eri kokoisten matkailutoimijoiden (yritykset, yhdistykset, kunnat, kehittäjät ja julkiset organisaatiot) välillä
- 🍷 Lisätään matkailuyritysten välisiä verkostoitumistapaamisia yhteistyön ja tuotepaketoinnin edistämiseksi
- 🍷 Tuetaan yrityksiä ja toimijoita rakentamaan yhteisiä tuotepaketteja ja matkailureittejä
- 🍷 Kasvatetaan me-henkeä yhteisenä matkailualueena
- 🍷 Edistetään yhteistyötä naapurimaakuntien kanssa yhteisillä projekteilla, kampanjoilla sekä tiedonvaihdolla
- 🍷 Edistetään kansainvälistä yhteistyötä matkailun kehittämisessä esimerkiksi Ruotsin kanssa
- 🍷 Lisätään yhteistyötä matkailumarkkinoinnin ja aluemarkkinointia tekevien välillä

Elinvoimainen matkailuyrittäjyys

Tavoite:

Ympärivuotinen, kannattava ja kokopäivätyötä tarjoava matkailuala, joka houkuttelee uusia yrittäjiä ja työntekijöitä alalle

Agenda 8: Ihmisarvoista työtä ja talouskasvua

- Matkailun monipuolistuminen
- Lisää työpaikkoja
- Myönteisiä sosioekonomisia vaikutuksia

Ehdotukset toimenpiteiksi:

- 🌱 Tuetaan matkailuyrityksiä kokopäiväiseen yritystoimintaan siirtymisessä tarjoamalla neuvontaa ja liiketoiminnan koulutusta
- 🌱 Edistetään ympärivuotisten matkailupalveluiden kehittämistä ja tuetaan matkailuyrityksiä tuotekehityksessä
- 🌱 Edistetään rahoitusmahdollisuuksia uusille matkailualan yrityksille, jotka keskittyvät merellisiin aktiviteetteihin ja ohjelmapalveluihin
- 🌱 Tuetaan matkailuyrityksiä jatkuvassa kehityksessä ja innovoinnissa, pysymään ajan tasalla trendeistä ja palveluiden kehittämisessä muuttuvien asiakastarpeiden mukaan
- 🌱 Kehitetään matkailun infrastruktuuria ja matkailun edellytyksiä houkutella uusia matkailuyrittäjiä
- 🌱 Edistetään matkailualan näkyvyyttä ja arvostusta osana Pohjanmaan elinkeinoelämää
- 🌱 Kehitetään matkailun infrastruktuuria ja matkailun edellytyksiä houkutella uusia matkailuyrittäjiä
- 🌱 Lupa- ja kaavoitusprosessien sujuvuuden edistäminen matkailuliiketoiminnassa
- 🌱 Vahvistetaan laajaa yhteistyötä paikallisten yritysten, matkailutoimijoiden ja alueorganisaatioiden (Visitit) välillä pyrkimyksenä luoda yhtenäisen matkailualueen imago sekä monipuolinen matkailutarjonta
- 🌱 Luodaan matkailukokonaisuuksia (reittejä, palvelupaketteja), joihin yksittäiset yritykset pääsevät osaksi
- 🌱 Edistetään sukupolvenvaihdoksia ja pyritään löytämään jatkajat matkailu- ja ravitsemisalan yritysiksi
- 🌱 Yhteistyössä oppilaitosten kanssa kehitetään koulutusohjelmia ja kursseja, jotka vastaavat matkailualan työvoimatarpeisiin
- 🌱 Kehitetään työolosuhteita (esim. työhyvinvointi) ja tarjotaan kannustimia, jotka houkuttelevat ammattitaitoista työvoimaa alalle

Matkailun palvelutarjonnan kehittäminen

Tavoite:

Matkailutoimijoiden yhteistyöllä luodaan yhteistä matkailualueetta, reittejä ja vetovoimaisempaa tarjontaa: monipuolista luonto- ja kulttuuritekemistä kaupungissa ja maaseudulla.

Agenda 8: Ihmisarvoista työtä ja talouskasvua

- Matkailun monipuolistuminen
- Lisää työpaikkoja
- Myönteisiä sosioekonomisia vaikutuksia

Agenda 14 "Vedenalainen elämä"

- Meren suojele mukana tuotetarjonnan kehittämisessä

Ehdotukset toimenpiteiksi 1/2:

- 🌿 Kehitetään meren ja saariston matkailupalveluita, edistetään uusien merellisten aktiviteettien tuotteistusta ja lisätään matkailupalveluja luontokohteiden ympärillä
- 🌿 Kehitetään Merenkurkun saariston maailmanperintöalueen matkailua kehittämällä palveluja erilaisille kohderyhmille
- 🌿 Hyödynnetään Unescon kansainvälisesti tunnettu brändi sekä Ruotsin kanssa yhteisen maailmanperintöalueen matkailun yhteistyömahdollisuudet
- 🌿 Integroidaan rannikon kulttuuri, perinteet ja historia matkailupalveluihin sekä edistetään paikallisen kulttuurin kokemista aktiviteettien kautta
- 🌿 Edistetään syys-, talvi- ja kevätseason tuotteiden ja palvelutarjonnan kehittämistä matkailuseason pidentämiseksi
- 🌿 Lisätään matkailuyritysten ja -toimijoiden osaamista palvelumuotoilussa, tarinallistamisessa ja virtuaalisten mahdollisuuksien hyödyntämisessä tuotekehityksessä
- 🌿 Edistetään hyvinvointimatkailun tuotteistamista, kuten liikuntalomat ja mielen hyvinvoinnin -matkapaketit
- 🌿 Tuetaan yrityksiä tuotetarjonnan viemisessä DataHubiin
- 🌿 Parannetaan matkailutoimijoiden asiakasymmärrystä toteuttamalla alueellisia matkailijatutkimuksia ja edistetään toimijoiden osaamista matkailutiedon keräämisessä datan hyödyntämisessä

Matkailun palvelutarjonnan kehittäminen

Tavoite:

Matkailutoimijoiden yhteistyöllä luodaan yhteistä matkailualueita, reittejä ja vetovoimaisempaa tarjontaa: monipuolista luonto- ja kulttuuritekemistä kaupungissa ja maaseudulla.

Ehdotukset toimenpiteiksi 2/2:

- Edistetään yhteistyötä matkailussa Ruotsin kanssa yhdistävänä tekijänä lyhyt 3,5 h laivayhteys maiden välillä
- Lisätään maakunnan kansainvälisen liike-elämän ja matkailutoimijoiden yhteistyötä
- Tehostetaan Suomen matkailun USP:ien ja maaseutumaisen Pohjanmaan hyvinvointi- ja vetovoimatekijöiden käyttöä tuotekehityksessä ja markkinoinnissa
- Edistetään matkailualueen yhtenäisyyttä ja brändin kirkastamista kotimaan- ja ulkomaan markkinoille
- Kirkastetaan, mitkä ovat maakunnan uniikit ja kiinnostavat käyntikohteet ja aktiviteetit verrattuna muihin matkailualueisiin
- Edistetään toimijoiden yhteistyötä ja verkostoitumista matkapakettien ja reittiehdotusten luomiseksi
- Korostetaan markkinoinnissa maakunnan luonnonläheistä majoitusvalikoimaa

Kestävän matkailun edistäminen

Tavoite:

Kestävät periaatteet ovat toimijoiden arkipäivää ja monipuolista matkailua edistetään tasapainoisesti huomioiden kaupunkien, maaseudun ja luonnon vetovoimatekijät, paikallisten osallisuus ja ympäristön kestävä käyttö sekä suhde muuhun teollisuuteen.

Agenda 8: Ihmisarvoista työtä ja talouskasvua

Agenda 12: Vastuullista kuluttamista

Agenda 13: Ilmastotekoja

Agenda 14: Vedenalainen elämä

Ehdotukset toimenpiteiksi:

- 🌱 Kannustetaan ja tuetaan yritysten osallistumista vastuullisuusohjelmiin ja kohti sertifikaatteja (mm. Visit Finlandin kestävän matkailun STF-ohjelma)
- 🌱 Lisätään matkailualan toimijoiden kestävän matkailun osa-alueiden osaamista (sisältäen mm. seurantajärjestelmät, vastuullisuusviestintä, markkinointi, kiertotalous, inklusiivisuus jne.)
- 🌱 Resurssiviisaan matkailuelinkeinon edistäminen (jakamistalouden toimintamallit, vuokraus, kiertotalous, ruokahävikin vähentäminen)
- 🌱 Edistetään matkailun ympärivuotisuutta monipuolistamalla alueen ympärivuotista matkailutarjontaa (mm. tapahtumia ja aktiviteetteja)
- 🌱 Edistetään "regenerative" matkailun palvelutarjonnan kehittämistä
- 🌱 Lisätään toimijoiden inklusiivisuuden (mm. asiakkaiden moninaisuus) osaamista ja sen mahdollisuuksien tunnistamista matkailuelinkeinossa
- 🌱 Osallistetaan paikalliset (esim. kesämökkiläiset ja yhdistykset) matkailun kehittämiseen
- 🌱 Kehitetään luontokohteiden ja maailmanperintöalueen matkailua kestävästi huomioiden meri- ja luontokohteiden suojelu sekä paikalliset ihmiset
- 🌱 Green tourism mobility edistäminen: Kehitetään liikennejärjestelmää ja yhteistyömuotoja, että Pohjanmaalle/Illa on mahdollista liikkua kestävästi.
- 🌱 Aluesuunnittelussa otetaan huomioon eri toimialojen tarpeet esim. matkailun ja teollisuuden tarpeet infran ja luonnon suhteen
- 🌱 Edistetään organisaatorajat ylittävää yhteistyötä ja markkinointia alueen vetovoiman edistämiseksi asuin-, työ- tai matkailualueena

Digitaalinen ja fyysinen saavutettavuus

Tavoite:

Digitaalisuus ja data hyödynnetään matkailupalveluiden suunnittelussa sekä markkinoinnissa ja saavutettavuutta parannetaan matkailijapolun hallinnoinnilla sekä huomioimalla monikielisyys, esteettömyys ja sosiaalinen saavutettavuus

Agenda 12: Vastuullista kuluttamista

- Kestävien liikenneratkaisujen kehittäminen
- Matkailupalveluiden asiakkaiden ja henkilöstön moninaisuuden ja yhdenvertaisuuden huomioiminen

Agenda 14: Vedenalainen elämä

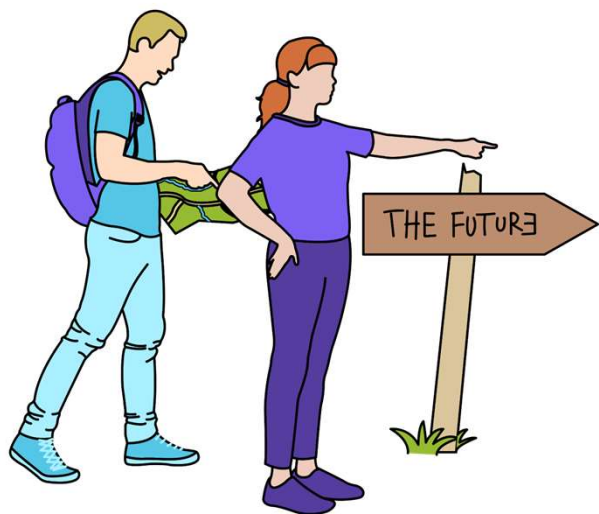
- Rannikko- ja merimatkailun kestävän saavutettavuuden kehittäminen

Ehdotukset toimenpiteiksi :

- 🌐 Edistetään matkailuyritysten ja -toimijoiden digitaitojen kehittämistä koulutuksilla (sisällöntuotanto, markkinointi, datan hyödyntäminen, sosiaalinen media)
- 🌐 Edistetään Visit Finlandin Dathubin käyttöä Pohjanmaalla
- 🌐 Etsitään ratkaisuja keskitetyn markkinointi-, myynti- ja varausalustan luomiseen alueen matkailuelinkeinon tarpeisiin helpottamaan matkailijoiden palveluiden löydettävyyttä ja varauksia
- 🌐 Edistetään matkailun käyntikohteiden ja palveluiden digitaalista löydettävyyttä
- 🌐 Liikennenäkökulman ja edustuksen kytkeminen kiinteästi matkailun strategiaan kehittämishankkeisiin → Kytetään liikkuminen osaksi matkailutoimialaa ja luodaan parempia edellytyksiä kokonaisuuden toimivuudelle
- 🌐 Matkailunäkökulman kytkeminen kiinteästi liikkumisen ja sen palveluiden kehittämiseen → Otetaan matkailijat huomioon tärkeänä liikkumisen palveluita ja infraa käyttävänä asiakasryhmänä - kytkeä matkailupalveluihin
- 🌐 Alueellisten yhteyksien brändääminen ja tuotteistaminen → Helpotetaan matkailijan päätöksentekoa ja liikkumista tuotteistamalla ja brändäämällä hyvän palvelutason yhteyksiä
- 🌐 Edistetään yhteistyötä muiden matkailutoimijoiden sekä liikennetoimijoiden kanssa palveluiden sekä saavutettavuuden ja palvelutason parantamiseksi mm. resursseja ja tietämystä yhdistämällä
- 🌐 Lisätään ylimaakunnallista ja valtion tason yhteistyötä liikenneyhteyksien kehittämiseen
- 🌐 Parannetaan saaristo- ja luontokohteiden sekä Merenkurkun saariston maailmanperintöalueen fyysistä saavutettavuutta
- 🌐 Kehitetään matkailupalveluiden esteettömyyttä ja saavutettavuutta fyysisissä sekä digitaalisissa ympäristöissä
- 🌐 Kannustetaan toimijoita monikielisyyteen ja viestimään kohderyhmien kielillä
- 🌐 Promotaan maakunnan vahvaa monikulttuurisuutta ja suvaitsevaisuutta

Kohti visiota

- työkaluna Pohjanmaan matkailun tiekartta 2030



- Pohjanmaan matkailukehittäjät organisoituvat ja hyödyntävät matkailun tiekarttaa työkaluna
- Priorisoidaan kehittämisteemat ja tehdään päätökset toimenpiteiden eteenpäin viemiseksi sekä vastuutahot
- Lisätään yhteistyötä paikallisten matkailutoimijoiden sekä maakunnan alueiden välillä sekä maakuntarajojen yli
- Parannetaan tiedonvaihtoa, verkostoitumista järjestämällä työpajoja ja tapaamisia sekä rakentamalla matkailutoimijoiden verkostoa huomioiden matkailun hyvin moninainen toimijajoukko
- Järjestetään matkailufoorumi ja sen yhteyteen tiekartan seuranta ja päivitys